

Where Are They?

Englands Dreadnoughts have not yet been heard from.

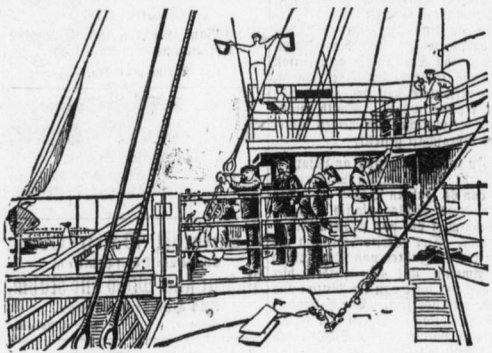
By a Naval Expert.

"It has been England who declared war against Germany. Where is England now with her enormous fleet, which every nation had expected to simply wipe off the North Sea the German fleet through her immense power and her famous efficiency? What has the English fleet done in these few weeks since the time her King dispatched her with the proud order: Capture or destroy Germany's fleet? Had the English fleet been victorious since that time, England most probably would have pressed upon Denmark in order to be able to land troops at Ejsberg and from there to invade Germany from the north.

"For years and years it has been rumored that the harbor of Ejsberg, which was deepened by the Danish to about 28 feet, had been deepened through English influence. England, it is supposed, wished to enable steamers which are larger than the regular cattle steamers arriving and leaving this harbor,

before the mine is laid. The mines laid by the Germans are attached to an iron block which drops in the water, anchoring itself on the bottom of the sea. Through an automatic clock work, the height to which the mine rises from the anchor is carefully fixed beforehand and corresponds with the assumed depth of the ocean at the spot where the mine is supposed to be laid. In the Russian-Japanese war, the Japanese mines were attached to wooden structures which, after the mine was anchored on the bottom, always drifted on the surface of the water, therefore warning the Russian warships of the presence of the Japanese mines. With the German iron structure, to which the mines are attached, a repetition of this is prevented, since there is no sign whatever of the mine on the surface of the water.

"While the 'Koenigin Luise' was busy dropping these mines, which rolled from the aft of the ship on tracks into the water, one English torpedo destroyer put in appearance, noticed the German ship, and immediately sent a wireless message to the cruiser of the flotilla she belonged to. Every torpedo flotilla has one so-called flag ship, which is called in German 'Fuehrerschiff', and this ship in question



Signalisieren mit Winkflaggen nach dem Morse-System.

to use the harbor of Ejsberg, a place just fit for landing English troops for the invasion of Germany. That nothing of this sort has happened as yet proves that the German fleet is still controlling the Danish and the German coast of the North Sea, as well as the whole eastern part of the North Sea itself.

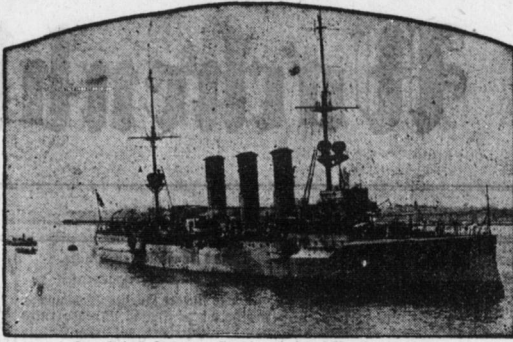
"All we have heard of until now has been the destruction of the German mine layer 'Koenigin Luise', and of the German submarine boat; and a few scouting cruisers and torpedo boats, provided we don't want to believe the reports, which again and again are popping up, about the destruction of four English dreadnoughts and two cruisers, now supposed to be lying on the bottom of the sea in the Humber.

"As far as the destruction of the 'Koenigin Luise' and the sinking of the English cruiser 'Amphion' is concerned, there are so many different opinions about these sad events in vogue, that it seems to be worth while to explain the conditions under which these two steamers worked and perished. According to the naval war plans of both powers involved, the whole manoeuvre took place in the following way:

"The 'Koenigin Luise', which in times of peace is an excursion boat, was sent to lay mines, not as erroneously stated on the German coast, where they would be of no use, since they would only serve to destroy our own ships, but in front of the mouths of the English harbors, in order to prevent the English ships from leaving the harbors. She carried, as all the German mine layers do, a complete map of the parts of the North Sea where she was supposed to drop the mines. Every spot where a mine is to be dropped is carefully laid out before hand and latitude and longitude are carefully taken

was the 'Amphion'. She was at the head of a flotilla of torpedo destroyers, which in fact is only a large type of torpedo boat, and which are called in German 'Kriegsartillerie', 28. August 1914. 'Hochsee-Torpedoboote', ships of about 800 to 1200 tons. Immediately upon receiving the news from its torpedo scout, the entire flotilla under the leadership of the 'Amphion' went in pursuit of the German ship, which tried to make her getaway as quick as possible. But since the 'Koenigin Luise', even going full steam ahead, cannot make more than 23 knots while the torpedo boats can average from 28 to 35 knots, the English flotilla was upon the enemy inside of an hour, surrounded the ship, which had no means to defend herself, and blew her up in the air. After this the 'Amphion', with its flotilla, returned toward the English coast, but by an unpardonable tactical mistake which should not have occurred with an officer of such a well-trained marine as the English, the British ships went back over the same field of mines which the German ship had just distributed, instead of taking a different and, therefore, safer course. While the flotilla passed safely over the mines, the cruiser 'Amphion', having the greater depth, struck one and perished.

"As far as the present activity of the German fleet is concerned, it is very probable that the older ships are scattered all over the Baltic Sea, for two reasons: In the first place, to bombard the Russian harbors and to harm the Russian Baltic Coast, then to guard the Sund, the small and the big Belt, the three straits, leading from the North Sea into the Baltic between Denmark and Sweden, in order to prevent the slipping through of English torpedo boats and an English attack on Kiel and the Kaiser Wilhelm Canal and to



Der kleine Kreuzer 'Augsburg', der Sibau bombardierte.

keep the trade open with Sweden, Norway and Denmark.

"In regard to the Far East German fleet, it appears that she is entirely intact. It even seems that the two best English cruisers of the East Asiatic fleet have been damaged by her to a great extent. A couple of days ago the news circulated that two armed cruisers, each having four funnels, whose nationality could not be discerned, had entered the English harbor of Hong Kong, badly damaged by shells. It would seem that the problem of 'discerning the nationality' of these two ships ought not to be such a very puzzling one for the English people in Hong Kong. Outside of that, it sounds almost impossible that two German ships should seek refuge in the hostile harbor of Hong Kong instead of the neutral American port of Manila. By the way, it is not a very flattering fact for the British navy that England, in spite of having a far superior navy in the Far East which, moreover, is strengthened by the French armored and Russian protected cruisers, as well as by a considerable number of destroyers, torpedo boats and even submarines, does not feel sure of being able to defeat those two German cruisers. Therefore, another whole nation with its big and powerful navy has been, as all evidences show, asked to help the British against the much-feared Germans."

Kreuzerdienst.

Die wichtigsten Schiffe für den Kreuzerdienst sind die Panzerkreuzer, die ebenso gebaut werden wie die Linienfahrer, und auch fast ebenso schwere Bewaffnung erhalten, zugleich aber stärkere Maschinen, damit sie in der Seeschlacht vermöge ihrer größeren Geschwindigkeit die feindliche Linie umgehen und in Kreuzergruppen nehmen können. Aber auch im Auslandsdienst sind Panzerkreuzer tätig.

Wie jedes echte Hochseeschiff ist solcher Panzerkreuzer eine ganze Welt für sich, mit allen Einrichtungen versehen, um nach Bedarf monatelang fern von menschlichen Wohnstätten auf einsamer Meerfahrt oder in weltfremden Küstengewässern seine Besatzung frisch und froh, arbeitsfähig und fröhlich zu erhalten. Auf dem Kriegsschiff, der schwimmenden Insel, muß freilich die Ausrüstung vielseitiger sein, als auf dem Handelsschnelldampfer, dem schwimmenden Gasthof, dessen Aufgabe, Reisewege und Reiseziel im Voraus genau bestimmt ist. Lenn der Kreuzer muß auf allerlei nicht fahrplanmäßige Kreuzfahrten vorbereitet sein.

Schnelle Entschlußfähigkeit ist eine der wichtigsten Eigenschaften, die den Kommandanten des Kreuzers zieren müssen; semantischer Blick, Kaltblütigkeit und politisches Kaltgefühl im Verkehr mit den Vertretern fremder Mächte dürfen nicht fehlen. Die größte und beständige Sorge für den Kommandanten ist sein Schiff und



Blick auf Schlettstadt im Elsaß.

Schlettstadt.

Die Stadt Schlettstadt im Oberelsaß war ehemals der Sitz einer hochbedeutenden Gelehrten- und ein Mittelpunkt des geistigen Lebens der Reformationszeit. Der Bund der zehn freien Reichsstädte des Elsaß hatte dort seinen Sitz. Jetzt ist es zu einer freundlichen Landstadt mit ungefähr 9000 Einwohnern herabgesunken. In nächster Nähe befindet sich die Hohkönigsburg, nach dem Heiligeren Schloß die schönste und umfangreichste Ruine Deutschlands. Die Burg wurde von der Stadt Schlettstadt dem Kaiser Wilhelm II.

freie Besatzung; sie müssen stets kriegerisch und leistungsfähig gehalten und vor den zahllosen Gefahren



Der Kommandant des Schiffes in seiner Kajüte.

der Seefahrt geschützt werden. Den vielseitigsten Betrieb des modernen Kreuzers muß der Kommandant lebensfähig erhalten; er muß sich um die Schiffsführung kümmern, den Schiffstakt bestimmen, in gefährlichen, mit Klippen besetzten Gewässern auf der Kommandobrücke selbst die Leitung übernehmen, zugleich dafür sorgen, daß den Maschinen die nötige Sorgfalt zu Teil wird, daß die Übungen der Mannschaft sachgemäß ausgeführt werden, daß die Verpflegung gesund und sparsam gewirtschaftet wird usw. Auch die Arbeit des Kommandanten am Schreibtische ist wichtig; denn seine Reiseberichte gehen an die höchsten Stellen im Reich und dienen oft als Grundlagen für wichtige politische oder marine-technische oder wirtschaftliche Maßnahmen.

Ohne einenstab tüchtiger Seeoffiziere würde der Kommandant seine schwierigen Aufgaben nicht lösen können. Aus dienstlichen Gründen haufen alle Mitglieder des Stabes in der Offiziersmesse, getrennt vom Alleinverwalter des Schiffes, der einfach in der Kajüte wohnt und nur ab und zu einzelne Mitglieder als Gäste bei sich empfängt. In der Offiziersmesse ist der Erste Offizier der Tischsetzer; er ist zugleich der Mutter des Schiffes, insofern der gesamte in-

tere Schiffsdienst einschließlich der Schiffsausrüstung ihm anvertraut ist. Nicht ihm sind der Navigationsoffizier, dem die Bestimmung des Schiffsortes und Schiffsweges, sowie die Aufsicht über das Steuerpersonal und Signalpersonal und die nautischen Hilfsmittel (Seelarten, Segelhandbücher, Kompass, Sextanten, Lotmaschinen, Logge usw.) obliegt, und der Artillerieoffizier, dem das Geschützwesen untersteht, die ältesten Seeoffiziere. Beträchtlich jünger, aber auch schon in sehr verantwortungsvollen Stellungen sind die Maschinisten, die Führer der Maschinen, die den Maschinenbetrieb leiten, und die Marineärzte. Getrennt von den Offizieren lebt deren Nachwuchs, die Fünfrücker zur See und Seeladentenne. Dieses Jungvolk ist genau so lebensfähig gebildet, wie es schon zur Segelschiffszeit war; nur die Umstände jener Zeit sind ihm fremd geworden.

Die Seeladenten sollen aber manchmal recht lebhaft die 'gute alte Zeit' herbeiwünschen, als man im Examen noch nichts von Dampfmaschinen, Funkentelegraphie, Luftschiffen, Unterseebooten, Dred-

nung der Schiffskessel, die heute zutage sämtlich als Wasserrohrkessel mit hohem Druck entgerichtet und



Blick in die Offiziersmesse an Bord. Mit hin noch bedeutend schwieriger im Betrieb sind als die Lokomotivkessel.

Große Schlachten.

Große Schlachten nehmen heutzutage mehr Zeit in Anspruch als in früheren Kriegen. Die Gründe dafür sind einmal die bedeutend größere Truppenzahl, die in einer einzi-



Großes Vorkessgeschütz.

noughts und Deviation des Kompasses zu wissen braucht; nur der Not gehorchend, eigen sie sich, um modernen und kriegsbauwürdigen zu werden, die erforderlichen Kenntnisse in aller marinetchnischen Fortschritten an. Aber die Sorge vor dem Verlust der Seele ist wichtig auch der einzige Schatten, der die Seeladentenmesse freit; und wer da das Glück hat, aus der Schule gute Vorkenntnisse in Mathematik und Physik mitzubringen, der bewältigt schließlich auch die schwierigsten Probleme der modernen Marine-technik, wenn es ihm am nötigen Mut-terwitz nicht fehlt.

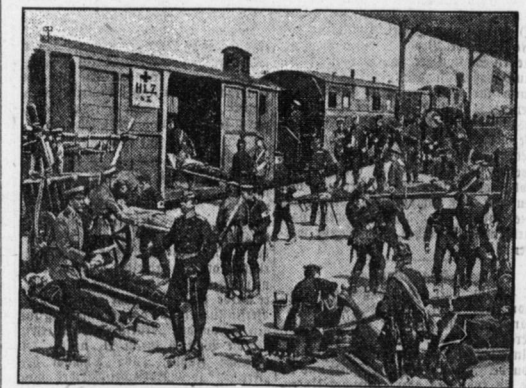
An dienstlicher Tätigkeit für die ganze Besatzung fehlt es auf einem Kriegsschiffe nie; denn die stete Kriegsbereitschaft ist nur durch ununterbrochene Übungen zu erreichen. Von der Tüchtigkeit der Besatzung hängt ein großer Teil des Erfolges im Kriege ab, das hat der japanische Seesieg bei Tsushima deutlich bewiesen; deshalb werden die Geschützführer auch besonders sorgfältig im Schießen auf einem Artillerie-schulungsschiff ausgebildet, bevor sie auf andere Schiffe kommandiert werden. Auch für schiffsbautechnische Kenntnisse werden die Köpfe der Matrosen, Schiffszimmerleute und Heizer beansprucht; für den Leuchtungs-dienst müssen sie an einem Modell des Schiffes alle Sicherheits-einrichtungen, wie Doppelboden mit zahllosen nachlässigen Stellen, Quer- und Längsschotten usw., kennen lernen. Dieser Unterricht in der Schiffskunde wird von Seeoffizieren und Marine-Ingenieuren erteilt. In den untersten Schiffsräumen haust hauptsächlich das Maschinenpersonal. Welch verantwortliche Posten der Maschinenhand in jedem der drei Maschinenräume des Schiffes ist, daß kann sogar der Laie ahnen, wenn er die vielen Hebel, Sprachrohre, Manometer und Maschinenlegungen sieht, die der leitende Ingenieur teils selbst beaufsichtigt, teils durch Maschinenisten überwachen und bedienen läßt. Nach der Dienst der Heizer in den Kessel-räumen fordert neben zäher Ausdauer genaue Kenntnisse in der Be-

gen Schlacht vereinigt wird, dann aber hauptsächlich die Anwendung improvisierter Befestigungen. Jeder Soldat ist heutzutage mit einem Spaten ausgerüstet, und sobald eine Armee zur Schlacht aufmarschiert ist, graben die Truppen an, sich einzugraben. Die letzte große Schlacht, die die Kriegsgeschichte kennt, die Schlacht bei Muden, hat 10 Tage gedauert und vorher fanden sich die russische und die japanische Armee nahezu 5 Monate in Schlachtlage gegenüber und beide Seiten haben sich wie Maulwürfe eingegraben. Ich habe selbst diese Befestigungen nach



Ziel- und Ladeübungen an den Geschützen.

der Schlacht beschäftigt. So lange wird es ja wohl in diesem gegenwärtigen Kriege nicht dauern, um eine große Schlacht vorzubereiten, aber jede große Schlacht wird mehrere oder viele Tagen dauern. Da wir in Amerika Nachrichten nur aus englischer, französischer oder belgischer Quelle bekommen, wird zweifellos jede Schlacht in all ihren einzelnen Phasen als eine ununterbrochene Reihe von französischen etc. Siegen hierher gemeldet werden. Ein der Ausgang der Schlacht wirklich war, wird uns erst die Landkarte zeigen. Diejenige Partei, deren Truppen sich nach einer Schlacht rückwärts dem eigenen Land zu bewegen, ist besiegt worden. Diejenige Partei, die vorwärts dem Feindesland zugeht, hat gesiegt.



Stützlagereisung auf einer Stanten-Sammelstelle.

Die falsche und die rechte. Zwei junge Damen besetzen eine Straßenbahn. Da der Wagen besetzt ist, müssen sie draußen stehen, und eine von ihnen umfaßt eine Stütze suchend, die Hand ein vor ihr stehenden Herrn in der Meinung, es sei die Hand ihrer Freundin. Als sie sich umwendet, nimmt sie ihren Irrtum wahr und entschuldigt sich: "Oh, vergeben Sie, ich habe die falsche Hand genommen!"

"Hier ist die andere, gnädiges Fräulein!" erwidert der Herr lächelnd.



... und was kann ich tun, um 3 Pfund gegen meine Begleitung zu verlieren?
Dame: Zurückbleiben!

Die Hauptsache. Erna: Du bist wohl recht glücklich als Braut?
Paula: O, ja, denke dir nur, mein Brautgum kann das Klavier spielen nicht leben, und da brauche ich nun keine Klavierstunden mehr zu nehmen.

Bedenkliche Erziehung. m. u. z. Ein opferfreudiger Arzt als unser Freund Richard erkrankt nicht. Von seinen Patienten nimmt er höchst selten ein Honorar.
"Was Sie sagen!" fragen die Truppen an, sich einzugraben. Die letzte große Schlacht, die die Kriegsgeschichte kennt, die Schlacht bei Muden, hat 10 Tage gedauert und vorher fanden sich die russische und die japanische Armee nahezu 5 Monate in Schlachtlage gegenüber und beide Seiten haben sich wie Maulwürfe eingegraben. Ich habe selbst diese Befestigungen nach



Dame des Hauses: "Eine Tasse Tee gefällig?"
Herr: "Ja, bitte... Der hält mich wach!"

Poesie und Prosa. Wie hoch der Herbst alles so schön — oi färbt!
"O ja, sogar die — Nasen!"

Ein Schwerverdächtig. Leutnant (die Tochter des Hauses zwischen blühenden Rosensträußern tritt): "Ach, da sind Sie ja... hübsch Sie jetzt beinahe nicht heraus gefunden!"



Schwiegermutter. "Jetzt bin ich schon vierzehn Tage bei Euch, Kinder!"
Schwiegerjohn (schnel): "Bitte, vierzehn Tage, neun Stunden und zwanzig Minuten!"

Wesorgung. Herr (einen Dienstmann instruierend, der einen Blumenstrauß für ihn fortbringen soll): "Noch eins, wenn Ihnen zufällig der Vater oder die Mutter der jungen Dame in den Weg laufen sollte, so weisen Sie natürlich nicht von dem das Bouquet herüber!"
Dienstmann (bedenklich): "Herr, wird man mich dann aber nicht selbst für den Liebhaber des Fräuleins halten?"



Mannschaft beim Mittagessen.