

### Kleine Verglichkeiten.

Humoreske von Franz Bantl.

Zu der Suppe war zu viel, an den Kartoffeln zu wenig Salz; das Fleisch war zu wenig ausgebraten, der Kuchen dehnbar verlorst. Auf Karas Gesicht aber war „bedeutlich zu lesen“, daß sie der Köchin gekündigt habe. So bezeugte sich das Tischgespräch mühselig und hindend zwischen einfühligen Worten, bis das Tischgeschwätz abgeklungen war und ich mir meine Cigarette anzündete.

„So ein Mann hat's doch schön!“ begann Karas — „sitzt da — raucht und freut sich seines Lebens!“ „Eigentlich gibt es doch keinen Grund“, mochte ich einzuwenden, „warum nicht auch die Frau dasitzen und sich ihres Lebens freuen sollte!“

„Ja! Wenn sie nur keinen Mann hätte!“

„Aber Schach!“

„Einen Mann“, fuhr sie unbeirrt fort, „der nichts behalten kann, was immer man von ihm verlangt, und sei es noch so wichtig!“

Mit erkünstelter Gleichgültigkeit blies ich blaue Rauchertrichter in die Luft und suchte mich zu befinden, was ich wohl vergessen haben könnte.

„Ich kann mich nicht erinnern“, begann ich, den Kopf schüttelnd.

„Du kannst Dich sehr gut erinnern, wenn's eine Verabredung zum Frühstücksposten gibt oder eine Radiour...“

„Oder herumzulaufen, Dinge zu besorgen, die Du beim Eintausen vergessen hast, oder Meyer zu besetzen, was Du übersehen hast, seiner Frau zu sagen oder...“

„Einen Brief in den Kasten zu stecken!“

Ich verzog vor Schrecken, an meiner Cigarette zu ziehen.

„Was für einen Brief?“

„Einen Brief, den ich heute in Deinem Leberzieher fand! Du brauchst keine solchen Augen zumachen! Ich suchte nur nach schmutzigen Taschentüchern für die Wäsche. Gewöhnlich trägt Du ja ein halbes Dutzend bei Dir herum.“

„Was? Was? Wo?“

„Einen Brief an Mutter, den ich Dir vorigen Montag gab.“ Sie holte ihn aus ihrer Tasche hervor und legte ihn etwas trübsinnig vor mich hin auf den Tisch. Da gab's keine Ausflucht, das ich ihn sofort.

„Sollte ich's wohl schon zu spät, ihn aufzugeben?“ fragte ich kleinlaut.

Karas sah mich an, stumme Wuth in ihren Adern.

„Es ist zu dumm!“ — gab ich reumützig zu. „Ich kann mir gar nicht denken, warum ich's vergessen habe. War's wichtig?“

„Wichtig! Da fragst Du noch! Ich bin darin Mutter und die Cousinen, mir für unsere Kleinen im großen Ausverkauf ein paar Wollkleider zu kaufen, die er doch so notwendig braucht. Nun ist der Ausverkauf vorbei und ich werde doppelt und dreifach für die Kleider zahlen müssen.“

„Nun, so werde ich für den Schaden aufkommen müssen — das ist Alles!“

„Nein! Das ist nicht Alles!“ Sie zog ihr Taschentuch hervor, und ich erzitterte.

„Ich habe etwas gethan“ — fuhr sie fort — „was ich mir nie werde vergehen können! Es ist Alles Deine Schuld! Eine ganze Woche denkst Du nicht daran. Wie wieder werde ich Dir etwas anerkennen. Nein! Nein! Ich will nichts wissen! Ich habe Dich! Ich wünschte, ich hätte Dich nie kennen gelernt!“ — Da!

„Wirklich, Schach, Du bist ein bisschen unvernünftig!“

„Unvernünftig? Wo ich Dein wegen Mutter und die Mädchen beleidigt habe; und sie sind so empfindlich und immer so gut zu mir gewesen — besser, viel besser als Du.“

Das Taschentuch trat wieder in Aktion.

„Weshalb um Himmelswillen sollst du beleidigt sein?“ — verfluchte ich einzuwenden. „Weil sie Deinen Brief nach Aufstufung nicht erhalten haben? Komm, komm, Klärchen, sei keine kleine Gans!“

„Ach Gott!“ seufzte sie. — „Das ist's ja nicht. Ich — ich schrieb ihnen einen anderen Brief — bevor ich den hier fand.“

„So, so! Und natürlich im Kerger?“

„Ja!“

„Warst Du sehr, sehr — groß?“

„Ach, Albert, frag mich nicht!“ Sie machte ein so freudigglückliches Gesicht, daß ich mich bezogen sah, meine Cigarette wegzulegen und sie zu rösten. „Du kannst ja noch einen Brief nachsenden und die Sache aufklären!“ Ich lag ich vor.

Briefe, wenn man in aufgeregter Gemüthsverfassung —

„Zornig unterbrach sie mich. „Zu nett von Dir, mir weise Lehren zu geben“ — rief sie — „wo doch Alles Deine Schuld ist! Du wirfst mir Deiner Sorglosigkeit und Vergesslichkeit noch mein ganzes Leben zurechnen. Nie thust Du, worum ich Dich bitte. Gehe auf, was Du mit der Glückwunscharte zu Tante Aurelias Geburtstag, die Du im Wohnzimmer in der Vorkammer schmale liegen liehest; und sie betam sie erst zwei Tage nach ihrem Feste und war so beleidigt!“

„Das ist doch längst wieder in Ordnung, nachdem ich ihr's erklärt habe.“

„Ja, und der Fisch, den Du vergessen hastest, zu bestellen — ich hätte es mir ja auch denken können! Und Meyers waren bei uns geladen. Und ich mußte die Köchin vor ihrer Arbeit weglassen und sie darum schiden — und sie war so brummig darüber, und Du weißt doch, wie theuer die Sachen hier brauchen sind!“

„Jeder kann einmal etwas vergeffen!“ — war mein schüchternes Einwand.

„Es ist nicht einmal! Es ist immer! Ich kann Dir ja keinen Brief anvertrauen, ohne daß Du vergißt, ihn aufzugeben.“

Ich drehte nervös an meinem Schnurrbart. Ich vergesse ja wirklich manchmal von Briefen, sogar von meinen eigenen... Da kam mir plötzlich ein Gedanke, der mich laut auslassen machte.

Karas sah mich an mit versteinertem Antlitz.

„Du bist ein entschuldigter Mensch!“ rief sie endlich. Dann brach sie in Thränen aus. Mit Dir tann man nicht leben — wenn Du noch lachst und spottest über mein Elend. Ich werde fortgehen und —“

„Ist ja Alles in Ordnung, Herrchen!“ unterbrach ich sie, mich über ihre Schulter beugend. „Sag mal, gabst Du mir nicht Deine Schmähgedichte heute Morgen, als ich sorglos zum Aufgeben?“

„Du weißt es doch!“

„Na — ja — die Raube ist nämlich die, Schach — ja — ich habe nämlich auch diesen Brief — in den Kasten zu thun — vergessen!“

Eine Minute tiefes Stillschweigen. Dann gelang es mir, ihr das Taschentuch von den Augen wegzuziehen.

„Das aber war doch klug von mir?“ fragte ich. „Meinst Du nicht auch?“

„Ich meine“, sagte sie ganz ernsthaft, „Du solltest Dich schämen!“

„Na, das that ich denn auch wirklich.“

### Zur Grönlandforschung.

Im gegenwärtigen Abschnitt der arktischen Forschungsarbeiten, die mit Beginn dieses Jahrzehnts so kräftig einsetzte und seitdem ununterbrochen angehalten hat, ist das laufende Jahr besonders dadurch bemerkenswerth, daß in ihm die bedeutendsten Erfolge seit der Namens Reise in den nördlichen Polargebieten zu verzeichnen sind.

Diese Erfolge verdankt man den Expeditionen des Herzogs der Abruzzen und des Oberleutnants in der dänischen Marine G. Ambrup. Zwar wirkten noch zwei andere Polarerepeditoren, die Peary'sche und die Sverdrup'sche, beim nördlichen Grönland, doch liegen hierüber noch keine Nachrichten vor, und wie sich der Verlauf dieser beiden Expeditionen bis Mitte August vorigen Jahres gestaltet hatte, wird es auch außerordentlicher Anstrengungen bedürfen, um den Erfolg Cagnis und Ambrups in den Schatten zu stellen.

Das Cagni, den der Herzog der Abruzzen mit der Führung der großen Expedition beauftragte, von Franz Josephsland aus noch den von Nansen erreichten nördlichsten Punkt übertrumpfte, ist bekannt. Ambrup wirkte in weniger hohen Breiten, aber seine Expedition war ebenso gefährlich und nicht minder interessant, denn sie hatte die Aufgabe, einen gro-

ßen, bisher unbekanntem Küstenstrich Ost-Grönlands zu bereisen, dessen Erforschung um so wünschenswerther sein mußte, als in ihm Spuren von Menschen vermuthet werden konnten.

Der Küstenstrich, den Ambrup bereist hat, liegt ungefähr zwischen dem 66. und 70. Breitengrad mit dem Scoresbyund als nördlichstem und Angmagssalik als südlichem Endpunkt.

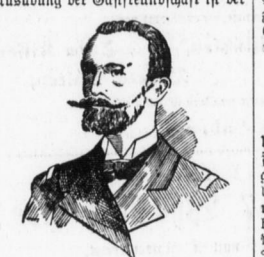
In Angmagssalik, wo in mehr oder weniger großem Abstand voneinander ein Estimo-Stamm wohnt, der etwa 400 Köpfe zählt, errichtete Dänemark im Jahre 1894 eine Handels- und Missionsstation, so daß Niemand mit den Eingeborenen in geschäftlichen Verkehr treten darf, außer dem „königlichen grönlandischen Handel“ in Kopenhagen, der das Handelsmonopol für alle unter dänischer Oberhoheit stehenden Colonien in Grönland besitzt. Die dänische Verwaltung verkauft den Eingeborenen leinen Tropfen Branntwein, ja kaum europäische Nahrungsmittel, sondern ausschließlich zu erhalten. Die Estimo sind wacker und sind zum Theil wohl noch jetzt Heiden. Wer ein tüchtiger Fremdermann ist, d. h. gut Robben zu erlegen versteht, und somit ein gutes Auskom-



Stizze der Reise.

men hat, leistet sich zwei Frauen. Die Eheverhältnisse gestaltet sich ungemein einfach. Nachdem der Bräutigam seinem Schwiegervater eine Pfeilspitze oder dergleichen geschenkt hat, was aber nicht geschieht, wenn das Mädchen hübsch ist — bringt er die Auserkorene in seine Hütte. Der gute Ton erfordert, daß sich die Schöne dabei möglichst spröde und widerstrebend anstellt, weshalb sie auch bei der Entführung ein fürchterliches Geheul anstimmte. In der Ausübung der Gastfreundschaft ist der

men hat, leistet sich zwei Frauen. Die Eheverhältnisse gestaltet sich ungemein einfach. Nachdem der Bräutigam seinem Schwiegervater eine Pfeilspitze oder dergleichen geschenkt hat, was aber nicht geschieht, wenn das Mädchen hübsch ist — bringt er die Auserkorene in seine Hütte. Der gute Ton erfordert, daß sich die Schöne dabei möglichst spröde und widerstrebend anstellt, weshalb sie auch bei der Entführung ein fürchterliches Geheul anstimmte. In der Ausübung der Gastfreundschaft ist der



Lieut. Ambrup.

Estimo von rührender Gefälligkeit; so schätzt er es sich zur ganz besonderen Ehre, wenn der Gast während des Uebernachts neben der Hausfrau oder neben einer anderen Schönen, woran in einer Estimo-Hütte kein Mangel ist, Platz nimmt. Hebräische Estimo wohnen übrigens auch noch an einigen anderen fischlich und Angmagssalik gelegenen Orten, so daß also dieser Theil der grönlandischen Ostküste ein besonders Arbeitsfeld für die Wissenschaft darstellt.

Es mußte von Interesse sein, zu erfahren, was der große unbekanntem Küstenstrich zum Scoresbyund in seinem Inneren barg. Wieberholt, aber immer vergeblich, hatten Schiffe versucht, an diese Küste Grönlands zu gelangen. Die aus dem Polarbereich kommenden tolosalanischen Eismassen, die in weitem Umkreis vor allem die südliche Ostküste blockieren, machten jede Annäherung der Schiffe unmöglich, und es mußten z. B. Fahrzeuge, die den Scoresbyund zu erreichen wollten, ziemlich weit nach Norden, gewöhnlich bis zum 74. Breitengrad, vordringen, um hier eine Durchfahrt zur Küste zu suchen. Auch das französische Schiff „Albatros“, unter dem Befehl des Lieutenanten Blossville, unternahm mehrere Versuche, durch den Eisgürtel zu kommen, fand aber schließlich im Padeis mit der ganzen 82 Mann starken Besatzung den Untergang.

Die größte Schwierigkeit bot der Bau des Untergrundbahnhofs in der Gith, von dem aus die Untergrundbahnen begonnen; liegt er doch inmitten der verkehrsreichsten und engsten Straßen Londons, nahe der Bank von England und dem Mansion House. Für die Erlaubnis, hier einen Bahnhof zu bauen, mußte sich die Gesellschaft verpflichten, für die Fußgänger von einem Bürgersteig zum anderen unterirdische Gänge anzulegen. Gleichzeitig wurden alle Wasser-, Gas- und sonstige Leitungen in einen kleinen unterirdischen Kanal verlegt. Dann erst begann die Herstellung der fünf mit Fahrstühlen zu versehenen Einsteigtreppe bis zu einer Tiefe von ca. 67 Fuß. Jeder der Fahrstuhlschächte hat 24 Fuß Breite. Der Vorgang bei der Herstellung eines solchen ist folgender: zunächst wurde die obere Bodenschicht entfernt und ein eiserner Ring gelegt. Nun wurde weiterer Boden ausgehoben, der Ring sank tiefer und tiefer, ein zweiter wurde daraufgelegt und so fort. In genügender Tiefe begann man die Erde für den Tunnel auszuheben. Im schnelleren vorwärts zu dringen, wurde ein sog. Schild von 10 Fuß Durchmesser vorgefahren, und zwar mit Hilfe hydraulischer und elektrischer Pressen. 22 hydraulische Pressen waren nöthig, um den schmalen Schild vorwärts zu drücken. Der ausgeübte Druck betrug 240 Tonnen. Der sich in den Schild eindrückende

von Interesse sein, zu erfahren, was der große unbekanntem Küstenstrich zum Scoresbyund in seinem Inneren barg. Wieberholt, aber immer vergeblich, hatten Schiffe versucht, an diese Küste Grönlands zu gelangen. Die aus dem Polarbereich kommenden tolosalanischen Eismassen, die in weitem Umkreis vor allem die südliche Ostküste blockieren, machten jede Annäherung der Schiffe unmöglich, und es mußten z. B. Fahrzeuge, die den Scoresbyund zu erreichen wollten, ziemlich weit nach Norden, gewöhnlich bis zum 74. Breitengrad, vordringen, um hier eine Durchfahrt zur Küste zu suchen. Auch das französische Schiff „Albatros“, unter dem Befehl des Lieutenanten Blossville, unternahm mehrere Versuche, durch den Eisgürtel zu kommen, fand aber schließlich im Padeis mit der ganzen 82 Mann starken Besatzung den Untergang.

Die größte Schwierigkeit bot der Bau des Untergrundbahnhofs in der Gith, von dem aus die Untergrundbahnen begonnen; liegt er doch inmitten der verkehrsreichsten und engsten Straßen Londons, nahe der Bank von England und dem Mansion House. Für die Erlaubnis, hier einen Bahnhof zu bauen, mußte sich die Gesellschaft verpflichten, für die Fußgänger von einem Bürgersteig zum anderen unterirdische Gänge anzulegen. Gleichzeitig wurden alle Wasser-, Gas- und sonstige Leitungen in einen kleinen unterirdischen Kanal verlegt. Dann erst begann die Herstellung der fünf mit Fahrstühlen zu versehenen Einsteigtreppe bis zu einer Tiefe von ca. 67 Fuß. Jeder der Fahrstuhlschächte hat 24 Fuß Breite. Der Vorgang bei der Herstellung eines solchen ist folgender: zunächst wurde die obere Bodenschicht entfernt und ein eiserner Ring gelegt. Nun wurde weiterer Boden ausgehoben, der Ring sank tiefer und tiefer, ein zweiter wurde daraufgelegt und so fort. In genügender Tiefe begann man die Erde für den Tunnel auszuheben. Im schnelleren vorwärts zu dringen, wurde ein sog. Schild von 10 Fuß Durchmesser vorgefahren, und zwar mit Hilfe hydraulischer und elektrischer Pressen. 22 hydraulische Pressen waren nöthig, um den schmalen Schild vorwärts zu drücken. Der ausgeübte Druck betrug 240 Tonnen. Der sich in den Schild eindrückende

von Interesse sein, zu erfahren, was der große unbekanntem Küstenstrich zum Scoresbyund in seinem Inneren barg. Wieberholt, aber immer vergeblich, hatten Schiffe versucht, an diese Küste Grönlands zu gelangen. Die aus dem Polarbereich kommenden tolosalanischen Eismassen, die in weitem Umkreis vor allem die südliche Ostküste blockieren, machten jede Annäherung der Schiffe unmöglich, und es mußten z. B. Fahrzeuge, die den Scoresbyund zu erreichen wollten, ziemlich weit nach Norden, gewöhnlich bis zum 74. Breitengrad, vordringen, um hier eine Durchfahrt zur Küste zu suchen. Auch das französische Schiff „Albatros“, unter dem Befehl des Lieutenanten Blossville, unternahm mehrere Versuche, durch den Eisgürtel zu kommen, fand aber schließlich im Padeis mit der ganzen 82 Mann starken Besatzung den Untergang.

von Interesse sein, zu erfahren, was der große unbekanntem Küstenstrich zum Scoresbyund in seinem Inneren barg. Wieberholt, aber immer vergeblich, hatten Schiffe versucht, an diese Küste Grönlands zu gelangen. Die aus dem Polarbereich kommenden tolosalanischen Eismassen, die in weitem Umkreis vor allem die südliche Ostküste blockieren, machten jede Annäherung der Schiffe unmöglich, und es mußten z. B. Fahrzeuge, die den Scoresbyund zu erreichen wollten, ziemlich weit nach Norden, gewöhnlich bis zum 74. Breitengrad, vordringen, um hier eine Durchfahrt zur Küste zu suchen. Auch das französische Schiff „Albatros“, unter dem Befehl des Lieutenanten Blossville, unternahm mehrere Versuche, durch den Eisgürtel zu kommen, fand aber schließlich im Padeis mit der ganzen 82 Mann starken Besatzung den Untergang.

von Interesse sein, zu erfahren, was der große unbekanntem Küstenstrich zum Scoresbyund in seinem Inneren barg. Wieberholt, aber immer vergeblich, hatten Schiffe versucht, an diese Küste Grönlands zu gelangen. Die aus dem Polarbereich kommenden tolosalanischen Eismassen, die in weitem Umkreis vor allem die südliche Ostküste blockieren, machten jede Annäherung der Schiffe unmöglich, und es mußten z. B. Fahrzeuge, die den Scoresbyund zu erreichen wollten, ziemlich weit nach Norden, gewöhnlich bis zum 74. Breitengrad, vordringen, um hier eine Durchfahrt zur Küste zu suchen. Auch das französische Schiff „Albatros“, unter dem Befehl des Lieutenanten Blossville, unternahm mehrere Versuche, durch den Eisgürtel zu kommen, fand aber schließlich im Padeis mit der ganzen 82 Mann starken Besatzung den Untergang.

von Interesse sein, zu erfahren, was der große unbekanntem Küstenstrich zum Scoresbyund in seinem Inneren barg. Wieberholt, aber immer vergeblich, hatten Schiffe versucht, an diese Küste Grönlands zu gelangen. Die aus dem Polarbereich kommenden tolosalanischen Eismassen, die in weitem Umkreis vor allem die südliche Ostküste blockieren, machten jede Annäherung der Schiffe unmöglich, und es mußten z. B. Fahrzeuge, die den Scoresbyund zu erreichen wollten, ziemlich weit nach Norden, gewöhnlich bis zum 74. Breitengrad, vordringen, um hier eine Durchfahrt zur Küste zu suchen. Auch das französische Schiff „Albatros“, unter dem Befehl des Lieutenanten Blossville, unternahm mehrere Versuche, durch den Eisgürtel zu kommen, fand aber schließlich im Padeis mit der ganzen 82 Mann starken Besatzung den Untergang.

von Interesse sein, zu erfahren, was der große unbekanntem Küstenstrich zum Scoresbyund in seinem Inneren barg. Wieberholt, aber immer vergeblich, hatten Schiffe versucht, an diese Küste Grönlands zu gelangen. Die aus dem Polarbereich kommenden tolosalanischen Eismassen, die in weitem Umkreis vor allem die südliche Ostküste blockieren, machten jede Annäherung der Schiffe unmöglich, und es mußten z. B. Fahrzeuge, die den Scoresbyund zu erreichen wollten, ziemlich weit nach Norden, gewöhnlich bis zum 74. Breitengrad, vordringen, um hier eine Durchfahrt zur Küste zu suchen. Auch das französische Schiff „Albatros“, unter dem Befehl des Lieutenanten Blossville, unternahm mehrere Versuche, durch den Eisgürtel zu kommen, fand aber schließlich im Padeis mit der ganzen 82 Mann starken Besatzung den Untergang.

von Interesse sein, zu erfahren, was der große unbekanntem Küstenstrich zum Scoresbyund in seinem Inneren barg. Wieberholt, aber immer vergeblich, hatten Schiffe versucht, an diese Küste Grönlands zu gelangen. Die aus dem Polarbereich kommenden tolosalanischen Eismassen, die in weitem Umkreis vor allem die südliche Ostküste blockieren, machten jede Annäherung der Schiffe unmöglich, und es mußten z. B. Fahrzeuge, die den Scoresbyund zu erreichen wollten, ziemlich weit nach Norden, gewöhnlich bis zum 74. Breitengrad, vordringen, um hier eine Durchfahrt zur Küste zu suchen. Auch das französische Schiff „Albatros“, unter dem Befehl des Lieutenanten Blossville, unternahm mehrere Versuche, durch den Eisgürtel zu kommen, fand aber schließlich im Padeis mit der ganzen 82 Mann starken Besatzung den Untergang.

von Interesse sein, zu erfahren, was der große unbekanntem Küstenstrich zum Scoresbyund in seinem Inneren barg. Wieberholt, aber immer vergeblich, hatten Schiffe versucht, an diese Küste Grönlands zu gelangen. Die aus dem Polarbereich kommenden tolosalanischen Eismassen, die in weitem Umkreis vor allem die südliche Ostküste blockieren, machten jede Annäherung der Schiffe unmöglich, und es mußten z. B. Fahrzeuge, die den Scoresbyund zu erreichen wollten, ziemlich weit nach Norden, gewöhnlich bis zum 74. Breitengrad, vordringen, um hier eine Durchfahrt zur Küste zu suchen. Auch das französische Schiff „Albatros“, unter dem Befehl des Lieutenanten Blossville, unternahm mehrere Versuche, durch den Eisgürtel zu kommen, fand aber schließlich im Padeis mit der ganzen 82 Mann starken Besatzung den Untergang.

von Interesse sein, zu erfahren, was der große unbekanntem Küstenstrich zum Scoresbyund in seinem Inneren barg. Wieberholt, aber immer vergeblich, hatten Schiffe versucht, an diese Küste Grönlands zu gelangen. Die aus dem Polarbereich kommenden tolosalanischen Eismassen, die in weitem Umkreis vor allem die südliche Ostküste blockieren, machten jede Annäherung der Schiffe unmöglich, und es mußten z. B. Fahrzeuge, die den Scoresbyund zu erreichen wollten, ziemlich weit nach Norden, gewöhnlich bis zum 74. Breitengrad, vordringen, um hier eine Durchfahrt zur Küste zu suchen. Auch das französische Schiff „Albatros“, unter dem Befehl des Lieutenanten Blossville, unternahm mehrere Versuche, durch den Eisgürtel zu kommen, fand aber schließlich im Padeis mit der ganzen 82 Mann starken Besatzung den Untergang.

von Interesse sein, zu erfahren, was der große unbekanntem Küstenstrich zum Scoresbyund in seinem Inneren barg. Wieberholt, aber immer vergeblich, hatten Schiffe versucht, an diese Küste Grönlands zu gelangen. Die aus dem Polarbereich kommenden tolosalanischen Eismassen, die in weitem Umkreis vor allem die südliche Ostküste blockieren, machten jede Annäherung der Schiffe unmöglich, und es mußten z. B. Fahrzeuge, die den Scoresbyund zu erreichen wollten, ziemlich weit nach Norden, gewöhnlich bis zum 74. Breitengrad, vordringen, um hier eine Durchfahrt zur Küste zu suchen. Auch das französische Schiff „Albatros“, unter dem Befehl des Lieutenanten Blossville, unternahm mehrere Versuche, durch den Eisgürtel zu kommen, fand aber schließlich im Padeis mit der ganzen 82 Mann starken Besatzung den Untergang.

von Interesse sein, zu erfahren, was der große unbekanntem Küstenstrich zum Scoresbyund in seinem Inneren barg. Wieberholt, aber immer vergeblich, hatten Schiffe versucht, an diese Küste Grönlands zu gelangen. Die aus dem Polarbereich kommenden tolosalanischen Eismassen, die in weitem Umkreis vor allem die südliche Ostküste blockieren, machten jede Annäherung der Schiffe unmöglich, und es mußten z. B. Fahrzeuge, die den Scoresbyund zu erreichen wollten, ziemlich weit nach Norden, gewöhnlich bis zum 74. Breitengrad, vordringen, um hier eine Durchfahrt zur Küste zu suchen. Auch das französische Schiff „Albatros“, unter dem Befehl des Lieutenanten Blossville, unternahm mehrere Versuche, durch den Eisgürtel zu kommen, fand aber schließlich im Padeis mit der ganzen 82 Mann starken Besatzung den Untergang.

von Interesse sein, zu erfahren, was der große unbekanntem Küstenstrich zum Scoresbyund in seinem Inneren barg. Wieberholt, aber immer vergeblich, hatten Schiffe versucht, an diese Küste Grönlands zu gelangen. Die aus dem Polarbereich kommenden tolosalanischen Eismassen, die in weitem Umkreis vor allem die südliche Ostküste blockieren, machten jede Annäherung der Schiffe unmöglich, und es mußten z. B. Fahrzeuge, die den Scoresbyund zu erreichen wollten, ziemlich weit nach Norden, gewöhnlich bis zum 74. Breitengrad, vordringen, um hier eine Durchfahrt zur Küste zu suchen. Auch das französische Schiff „Albatros“, unter dem Befehl des Lieutenanten Blossville, unternahm mehrere Versuche, durch den Eisgürtel zu kommen, fand aber schließlich im Padeis mit der ganzen 82 Mann starken Besatzung den Untergang.

von Interesse sein, zu erfahren, was der große unbekanntem Küstenstrich zum Scoresbyund in seinem Inneren barg. Wieberholt, aber immer vergeblich, hatten Schiffe versucht, an diese Küste Grönlands zu gelangen. Die aus dem Polarbereich kommenden tolosalanischen Eismassen, die in weitem Umkreis vor allem die südliche Ostküste blockieren, machten jede Annäherung der Schiffe unmöglich, und es mußten z. B. Fahrzeuge, die den Scoresbyund zu erreichen wollten, ziemlich weit nach Norden, gewöhnlich bis zum 74. Breitengrad, vordringen, um hier eine Durchfahrt zur Küste zu suchen. Auch das französische Schiff „Albatros“, unter dem Befehl des Lieutenanten Blossville, unternahm mehrere Versuche, durch den Eisgürtel zu kommen, fand aber schließlich im Padeis mit der ganzen 82 Mann starken Besatzung den Untergang.

von Interesse sein, zu erfahren, was der große unbekanntem Küstenstrich zum Scoresbyund in seinem Inneren barg. Wieberholt, aber immer vergeblich, hatten Schiffe versucht, an diese Küste Grönlands zu gelangen. Die aus dem Polarbereich kommenden tolosalanischen Eismassen, die in weitem Umkreis vor allem die südliche Ostküste blockieren, machten jede Annäherung der Schiffe unmöglich, und es mußten z. B. Fahrzeuge, die den Scoresbyund zu erreichen wollten, ziemlich weit nach Norden, gewöhnlich bis zum 74. Breitengrad, vordringen, um hier eine Durchfahrt zur Küste zu suchen. Auch das französische Schiff „Albatros“, unter dem Befehl des Lieutenanten Blossville, unternahm mehrere Versuche, durch den Eisgürtel zu kommen, fand aber schließlich im Padeis mit der ganzen 82 Mann starken Besatzung den Untergang.

von Interesse sein, zu erfahren, was der große unbekanntem Küstenstrich zum Scoresbyund in seinem Inneren barg. Wieberholt, aber immer vergeblich, hatten Schiffe versucht, an diese Küste Grönlands zu gelangen. Die aus dem Polarbereich kommenden tolosalanischen Eismassen, die in weitem Umkreis vor allem die südliche Ostküste blockieren, machten jede Annäherung der Schiffe unmöglich, und es mußten z. B. Fahrzeuge, die den Scoresbyund zu erreichen wollten, ziemlich weit nach Norden, gewöhnlich bis zum 74. Breitengrad, vordringen, um hier eine Durchfahrt zur Küste zu suchen. Auch das französische Schiff „Albatros“, unter dem Befehl des Lieutenanten Blossville, unternahm mehrere Versuche, durch den Eisgürtel zu kommen, fand aber schließlich im Padeis mit der ganzen 82 Mann starken Besatzung den Untergang.

von Interesse sein, zu erfahren, was der große unbekanntem Küstenstrich zum Scoresbyund in seinem Inneren barg. Wieberholt, aber immer vergeblich, hatten Schiffe versucht, an diese Küste Grönlands zu gelangen. Die aus dem Polarbereich kommenden tolosalanischen Eismassen, die in weitem Umkreis vor allem die südliche Ostküste blockieren, machten jede Annäherung der Schiffe unmöglich, und es mußten z. B. Fahrzeuge, die den Scoresbyund zu erreichen wollten, ziemlich weit nach Norden, gewöhnlich bis zum 74. Breitengrad, vordringen, um hier eine Durchfahrt zur Küste zu suchen. Auch das französische Schiff „Albatros“, unter dem Befehl des Lieutenanten Blossville, unternahm mehrere Versuche, durch den Eisgürtel zu kommen, fand aber schließlich im Padeis mit der ganzen 82 Mann starken Besatzung den Untergang.

von Interesse sein, zu erfahren, was der große unbekanntem Küstenstrich zum Scoresbyund in seinem Inneren barg. Wieberholt, aber immer vergeblich, hatten Schiffe versucht, an diese Küste Grönlands zu gelangen. Die aus dem Polarbereich kommenden tolosalanischen Eismassen, die in weitem Umkreis vor allem die südliche Ostküste blockieren, machten jede Annäherung der Schiffe unmöglich, und es mußten z. B. Fahrzeuge, die den Scoresbyund zu erreichen wollten, ziemlich weit nach Norden, gewöhnlich bis zum 74. Breitengrad, vordringen, um hier eine Durchfahrt zur Küste zu suchen. Auch das französische Schiff „Albatros“, unter dem Befehl des Lieutenanten Blossville, unternahm mehrere Versuche, durch den Eisgürtel zu kommen, fand aber schließlich im Padeis mit der ganzen 82 Mann starken Besatzung den Untergang.

von Interesse sein, zu erfahren, was der große unbekanntem Küstenstrich zum Scoresbyund in seinem Inneren barg. Wieberholt, aber immer vergeblich, hatten Schiffe versucht, an diese Küste Grönlands zu gelangen. Die aus dem Polarbereich kommenden tolosalanischen Eismassen, die in weitem Umkreis vor allem die südliche Ostküste blockieren, machten jede Annäherung der Schiffe unmöglich, und es mußten z. B. Fahrzeuge, die den Scoresbyund zu erreichen wollten, ziemlich weit nach Norden, gewöhnlich bis zum 74. Breitengrad, vordringen, um hier eine Durchfahrt zur Küste zu suchen. Auch das französische Schiff „Albatros“, unter dem Befehl des Lieutenanten Blossville, unternahm mehrere Versuche, durch den Eisgürtel zu kommen, fand aber schließlich im Padeis mit der ganzen 82 Mann starken Besatzung den Untergang.

von Interesse sein, zu erfahren, was der große unbekanntem Küstenstrich zum Scoresbyund in seinem Inneren barg. Wieberholt, aber immer vergeblich, hatten Schiffe versucht, an diese Küste Grönlands zu gelangen. Die aus dem Polarbereich kommenden tolosalanischen Eismassen, die in weitem Umkreis vor allem die südliche Ostküste blockieren, machten jede Annäherung der Schiffe unmöglich, und es mußten z. B. Fahrzeuge, die den Scoresbyund zu erreichen wollten, ziemlich weit nach Norden, gewöhnlich bis zum 74. Breitengrad, vordringen, um hier eine Durchfahrt zur Küste zu suchen. Auch das französische Schiff „Albatros“, unter dem Befehl des Lieutenanten Blossville, unternahm mehrere Versuche, durch den Eisgürtel zu kommen, fand aber schließlich im Padeis mit der ganzen 82 Mann starken Besatzung den Untergang.

von Interesse sein, zu erfahren, was der große unbekanntem Küstenstrich zum Scoresbyund in seinem Inneren barg. Wieberholt, aber immer vergeblich, hatten Schiffe versucht, an diese Küste Grönlands zu gelangen. Die aus dem Polarbereich kommenden tolosalanischen Eismassen, die in weitem Umkreis vor allem die südliche Ostküste blockieren, machten jede Annäherung der Schiffe unmöglich, und es mußten z. B. Fahrzeuge, die den Scoresbyund zu erreichen wollten, ziemlich weit nach Norden, gewöhnlich bis zum 74. Breitengrad, vordringen, um hier eine Durchfahrt zur Küste zu suchen. Auch das französische Schiff „Albatros“, unter dem Befehl des Lieutenanten Blossville, unternahm mehrere Versuche, durch den Eisgürtel zu kommen, fand aber schließlich im Padeis mit der ganzen 82 Mann starken Besatzung den Untergang.

von Interesse sein, zu erfahren, was der große unbekanntem Küstenstrich zum Scoresbyund in seinem Inneren barg. Wieberholt, aber immer vergeblich, hatten Schiffe versucht, an diese Küste Grönlands zu gelangen. Die aus dem Polarbereich kommenden tolosalanischen Eismassen, die in weitem Umkreis vor allem die südliche Ostküste blockieren, machten jede Annäherung der Schiffe unmöglich, und es mußten z. B. Fahrzeuge, die den Scoresbyund zu erreichen wollten, ziemlich weit nach Norden, gewöhnlich bis zum 74. Breitengrad, vordringen, um hier eine Durchfahrt zur Küste zu suchen. Auch das französische Schiff „Albatros“, unter dem Befehl des Lieutenanten Blossville, unternahm mehrere Versuche, durch den Eisgürtel zu kommen, fand aber schließlich im Padeis mit der ganzen 82 Mann starken Besatzung den Untergang.

von Interesse sein, zu erfahren, was der große unbekanntem Küstenstrich zum Scoresbyund in seinem Inneren barg. Wieberholt, aber immer vergeblich, hatten Schiffe versucht, an diese Küste Grönlands zu gelangen. Die aus dem Polarbereich kommenden tolosalanischen Eismassen, die in weitem Umkreis vor allem die südliche Ostküste blockieren, machten jede Annäherung der Schiffe unmöglich, und es mußten z. B. Fahrzeuge, die den Scoresbyund zu erreichen wollten, ziemlich weit nach Norden, gewöhnlich bis zum 74. Breitengrad, vordringen, um hier eine Durchfahrt zur Küste zu suchen. Auch das französische Schiff „Albatros“, unter dem Befehl des Lieutenanten Blossville, unternahm mehrere Versuche, durch den Eisgürtel zu kommen, fand aber schließlich im Padeis mit der ganzen 82 Mann starken Besatzung den Untergang.

von Interesse sein, zu erfahren, was der große unbekanntem Küstenstrich zum Scoresbyund in seinem Inneren barg. Wieberholt, aber immer vergeblich, hatten Schiffe versucht, an diese Küste Grönlands zu gelangen. Die aus dem Polarbereich kommenden tolosalanischen Eismassen, die in weitem Umkreis vor allem die südliche Ostküste blockieren, machten jede Annäherung der Schiffe unmöglich, und es mußten z. B. Fahrzeuge, die den Scoresbyund zu erreichen wollten, ziemlich weit nach Norden, gewöhnlich bis zum 74. Breitengrad, vordringen, um hier eine Durchfahrt zur Küste zu suchen. Auch das französische Schiff „Albatros“, unter dem Befehl des Lieutenanten Blossville, unternahm mehrere Versuche, durch den Eisgürtel zu kommen, fand aber schließlich im Padeis mit der ganzen 82 Mann starken Besatzung den Untergang.

von Interesse sein, zu erfahren, was der große unbekanntem Küstenstrich zum Scoresbyund in seinem Inneren barg. Wieberholt, aber immer vergeblich, hatten Schiffe versucht, an diese Küste Grönlands zu gelangen. Die aus dem Polarbereich kommenden tolosalanischen Eismassen, die in weitem Umkreis vor allem die südliche Ostküste blockieren, machten jede Annäherung der Schiffe unmöglich, und es mußten z. B. Fahrzeuge, die den Scoresbyund zu erreichen wollten, ziemlich weit nach Norden, gewöhnlich bis zum 74. Breitengrad, vordringen, um hier eine Durchfahrt zur Küste zu suchen. Auch das französische Schiff „Albatros“, unter dem Befehl des Lieutenanten Blossville, unternahm mehrere Versuche, durch den Eisgürtel zu kommen, fand aber schließlich im Padeis mit der ganzen 82 Mann starken Besatzung den Untergang.

Nach dem eben so glücklichen wie überraschend schnellen Verlauf der Ambrup'schen Expedition ist nun die ganze Ostküste Grönlands von der Südspitze, Cap Farewell, bis zu dem Cap Bismarck, dem Endpunkt der deutschen Nordpolerpedition von 1869 — 70, bekannt. Die Nordküste konnte schon zu Anfang dieses Jahres mit Peary festgestellt werden. Glücklich es Sverdrup, seine Pläne zu verwirklichen, d. h. den unbekanntem Theil der nördlichsten Ostküste bis zum Cap Bismarck hinab zu erforschen, so wird sich die Karte von Grönland bald in vollständigen Umrisen herstellen lassen.

### Untergrund-Bahnen.

Bei dem Interesse, das der Bau von Untergrund-Bahnen in den Großstädten erregt, dürfte ein Blick auf die gleiche Unternehmung in London angebracht sein. Die neue, neben der City und South London Railway im Bau befindliche Untergrund-Bahn in London hat zwei nebeneinander liegende Tunneln von kreisförmigem Querschnitt, einen für die aufwärts, einen für die abwärts fahrenden Züge. Londons Untergrund ist für den Tunnelbau infolge günstig, als er aus einer tiefen Lage Ton und Lehm besteht. Der riesige Betteker in London, welcher längere Unternehmungen keinesfalls gestattet und die vielen unter dem Straßenniveau liegenden Wasser-, Gas-, elektrischen und sonstigen Leitungen sind die Haupthindernisse, welche zu überwinden sind.

Bei dem Interesse, das der Bau von Untergrund-Bahnen in den Großstädten erregt, dürfte ein Blick auf die gleiche Unternehmung in London angebracht sein. Die neue, neben der City und South London Railway im Bau befindliche Untergrund-Bahn in London hat zwei nebeneinander liegende Tunneln von kreisförmigem Querschnitt, einen für die aufwärts, einen für die abwärts fahrenden Züge. Londons Untergrund ist für den Tunnelbau infolge günstig, als er aus einer tiefen Lage Ton und Lehm besteht. Der riesige Betteker in London, welcher längere Unternehmungen keinesfalls gestattet und die vielen unter dem Straßenniveau liegenden Wasser-, Gas-, elektrischen und sonstigen Leitungen sind die Haupthindernisse, welche zu überwinden sind.

Bei dem Interesse, das der Bau von Untergrund-Bahnen in den Großstädten erregt, dürfte ein Blick auf die gleiche Unternehmung in London angebracht sein. Die neue, neben der City und South London Railway im Bau befindliche Untergrund-Bahn in London hat zwei nebeneinander liegende Tunneln von kreisförmigem Querschnitt, einen für die aufwärts, einen für die abwärts fahrenden Züge. Londons Untergrund ist für den Tunnelbau infolge günstig, als er aus einer tiefen Lage Ton und Lehm besteht. Der riesige Betteker in London, welcher längere Unternehmungen keinesfalls gestattet und die vielen unter dem Straßenniveau liegenden Wasser-, Gas-, elektrischen und sonstigen Leitungen sind die Haupthindernisse, welche zu überwinden sind.

Bei dem Interesse, das der Bau von Untergrund-Bahnen in den Großstädten erregt, dürfte ein Blick auf die gleiche Unternehmung in London angebracht sein. Die neue, neben der City und South London Railway im Bau befindliche Untergrund-Bahn in London hat zwei nebeneinander liegende Tunneln von kreisförmigem Querschnitt, einen für die aufwärts, einen für die abwärts fahrenden Züge. Londons Untergrund ist für den Tunnelbau infolge günstig, als er aus einer tiefen Lage Ton und Lehm besteht. Der riesige Betteker in London, welcher längere Unternehmungen keinesfalls gestattet und die